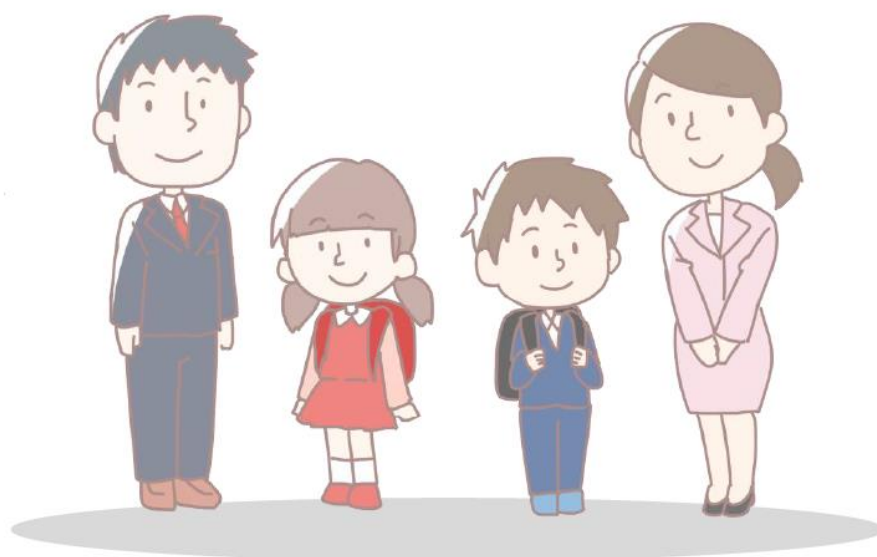


ようこそ五小へ

ようこそ P T A へ！

令和 7 年度版 P T A ガイドブック



「ようこそ五小へ ようこそ PTA へ！」は
武蔵野市立第五小学校 PTA についてご理解いただくためのガイドブックです。
第五小学校 HP 掲載の「[PTA 会則](#)」も併せてご確認ください。

「ようこそ五小へ ようこそ PTA へ！」 もくじ

- | | | |
|----------|---|-----|
| 1 | <u>PTA とは</u>

<u>活動内容</u>
<u>PTA の組織・体制</u>
<u>会員が担う役割</u>
<u>各役割の選出方法とスケジュール</u>
<u>サポーター選出時の優先権</u> | P2 |
| 2 | <u>本部役員・会計監査、校外生活委員会の活動内容</u>

<u>本部役員・会計監査</u>
【本部役員：全学年 7 名、会計監査 1 名】
<u>校外生活委員会</u>
【校外三役：全学年 3 名、校外地区委員 6 名】 | P5 |
| 3 | <u>委員の活動内容</u>

<u>学級委員</u> 【各クラス 1 名】
<u>専門委員 広報部</u> 【各学年 1 名】
<u>専門委員 文化部</u> 【各学年 1 名】
<u>選挙管理委員</u> 【各学年 1 名】
<u>特別委員会 PTA フェスティバル委員</u> 【全学年 3 名】
<u>特別委員会 サポーター管理委員</u> 【全学年 6 名】
<u>特別委員会 あそべえ委員</u> 【全学年 6 名】 | P7 |
| 4 | <u>サポーターの活動内容</u>

<u>運動会サポーター</u>
<u>学芸会・展覧会サポーター</u>
<u>音楽の集いサポーター</u>
<u>あそべえイベントサポーター</u>
<u>西久保コミセンふれあいまつりサポーター（地域イベント）</u>
<u>青少協サポーター</u>
<u>オヤジ倶楽部サポーター（防災宿泊体験お手伝い）</u>
<u>飼育サポーター</u>
<u>卒業サポーター（6 年生のみ）</u>
<u>PTA 本部サポーター</u>
※その他、学校からの依頼に応じたサポーター | P10 |

1、PTA とは

「Parent-Teacher Association」の略です。

武蔵野市立第五小学校 PTA は、学校教育の充実向上を願い、保護者と先生方が協力して、学校・家庭・地域社会における子供たちの健やかな成長をはかることを目的としています。

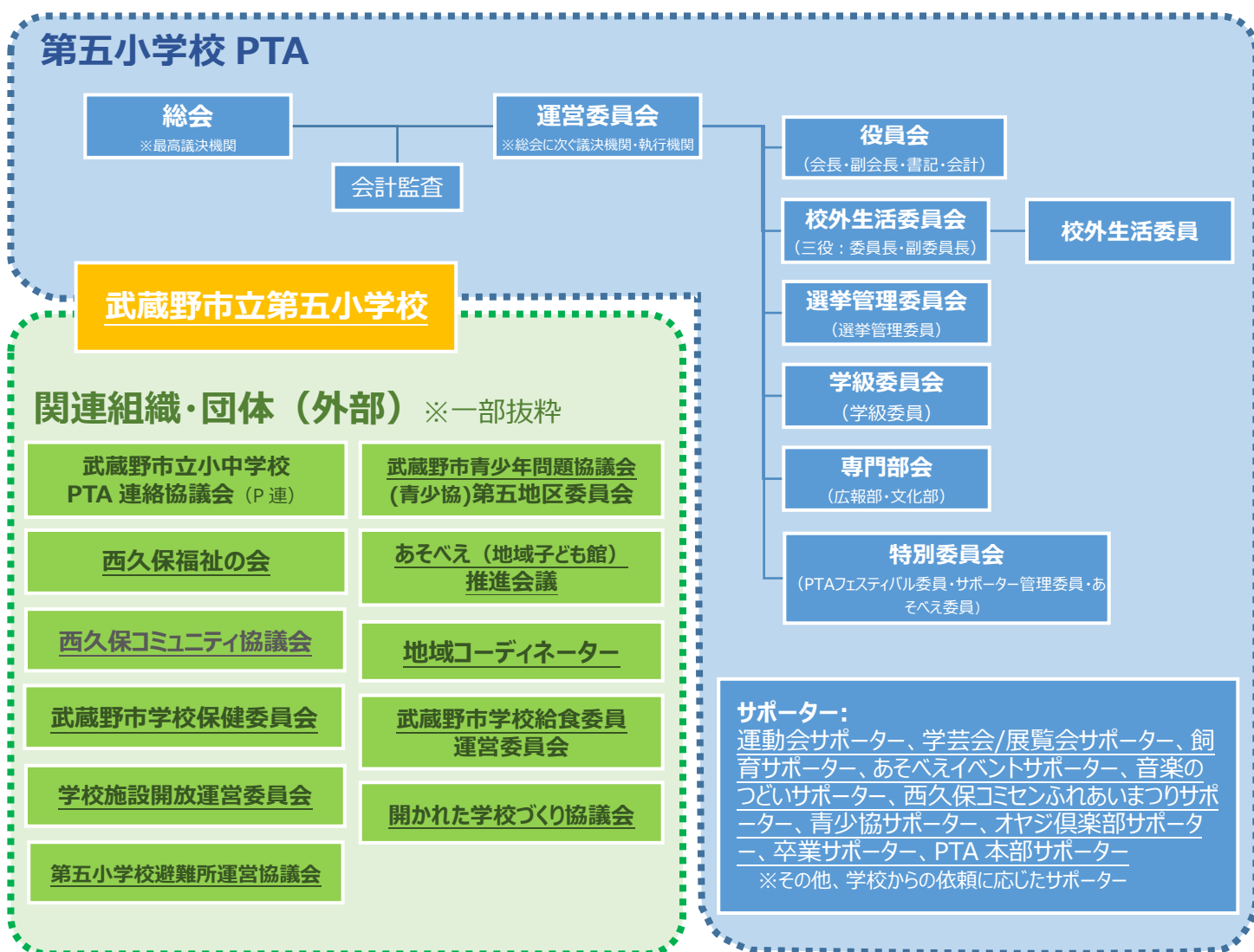


■ 活動内容

子供たちのために、学校・家庭・地域をつなぐ役割を担います。

- 子供たちの教育に関して、保護者と先生方の相互理解を深め、協力関係を築く。
- 地区活動を通じて、学校・家庭・地域社会における生活環境をととのえ、児童の生活向上をはかる。
- 保護者と保護者をつなぎ、情報交換の場や親睦を深める場を提供する。

■ PTA の組織・体制



総会は、全会員をもって構成する PTA の最高議決機関です。例年 5 月に実施します。

運営委員会は、総会に次ぐ議決機関であり、同時に PTA の執行機関で年間 6 回程度実施します。

PTA は組織内の活動だけでなく、外部の関連組織・団体と連携しながら武蔵野市の教育や、子供たちの健康・安全を維持・向上する活動に参画しています。



■ 会員が担う役割

以下①②③のご協力をお願いしています。

年間を通して活動する役割、1日で終わる役割、活動内容は様々です。その年のご家庭の状況に合わせて、対応可能な役割を検討してください。皆様の積極的なご参加をお待ちしております！

① 本部役員・会計監査・校外三役

PTA 役員・会計監査・校外三役選挙を経て決定しますので、立候補のご検討をお願いいたします。これらの役割を1年以上担当した場合は、次年度以降、他のきょうだい学年すべて（これから入学するお子様含む）において、「1子1委員」（下記②）「1子1役」（下記③）が免除されます。

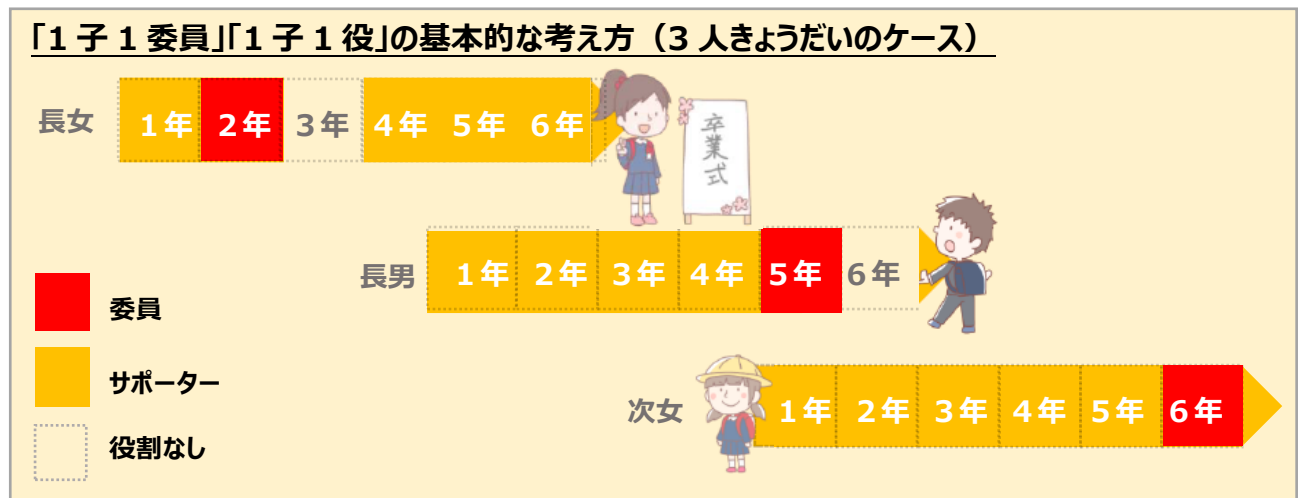
② 委員

お子様一人に対して、在学中に1回以上委員を担ってください。（= 1子1委員）※1回

③ サポーター

上記①経験者を除き、②の委員を担当していない年はサポーターを担当してください。

（= 1子1役）※毎年



【委員】

校外地区委員（*）、選挙管理委員、学級委員、広報部、文化部、PTA フェスティバル委員（旧コーラス委員）、サポーター管理委員（R5年度～新設、R6年度はボランティア管理委員として活動、R7年度から再度サポーター管理委員となった）

*校外地区委員は運営委員ではありませんが、委員選出時においては委員として取り扱います。

【サポーター】

運動会、学芸会/展覧会、オヤジ倶楽部、あそべイベント（水遊び・バドミントン大会など）

飼育、西久保コミセンふれあいまつり、青少協、卒業サポーター、本部サポーター

※その他、学校からの依頼に応じたサポーター

■ 各役割の選出方法とスケジュール

以下は標準的な各役割の選出方法とスケジュールです。選出方法とスケジュールは役割によって異なり、また、その年度の状況によって変わることがあります。役員・会計監査、校外三役は前年度に新2年生～新6年生の中で決定し、その他の役割は、新1年生も含めて、例年4月の保護者会当日に募集・決定いたします。

	前年度							当年
	9月	10月	11月	12月	1月	2月	3月	4月
役員・ 会計監査	募集 → 選挙 → 信任投票・決定							
校外三役	募集 → 選挙 → 信任投票・決定							
校外生活委員	新2～6年生（当年4月時点）対象							募集 決定
選挙管理委員 学級委員 広報部・文化部 PTAフェスティバル委員 サポーター管理委員 あそべえ委員								募集 決定
サポーター								募集 決定

新1～6年生（当年4月時点）対象

■ サポーター選出時の優先権（令和7年度よりサポーター制度に戻します）

4月に委員・サポーターを一斉募集する場合は、委員選出後にサポーター選出を行います。サポーターは前年度までの役割経験やご家庭の状況等によって、希望の役割に対して優先的に応募できる仕組みがあります。優先順位の概要は以下をご参照ください。（優先順位が高い順に記載しています。詳細は選出時の案内文書をご確認ください。また、令和7年度より、学校との協力が強化されます。学校からのお知らせも併せてご確認ください。）

《優先順位①》 乳幼児と一緒に、サポーター活動に参加する方

※サポーター活動に乳幼児が同行しない場合は原則対象外となります

このため以下のサポーターを選択したい場合は優先の対象外となります。

【対象外】水遊び・バドミントン大会、あそべえイベント、オヤジ倶楽部（防災宿泊体験お手伝い）


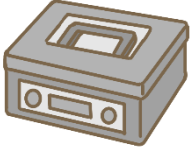
《優先順位②》 上記以外で選出日に出席されている方

《優先順位③》 選出日に欠席されている方

- ★ 本部役員・会計監査・校外三役経験者は他のきょうだい全てにおいてサポーター免除です。
- ★ 委員経験者は委員を担った次年度のみ、担ったお子様の学年のサポーターが免除となります。
- ★ 委員経験による優先権はありません。

2、本部役員・会計監査、校外生活委員会の活動内容

■ 本部役員・会計監査

役職など	内容
全員で携わる仕事 ※監査含む役員全員で分担	<ul style="list-style-type: none"> ・学校行事への協力（随時） ・学級、各部、各委員会、ボランティアとの連絡（文書チェック、質疑応答など）、取りまとめ（随時） ・PTA 発行文書の作成、確認、保管（各担当・随時） ・運営委員会の開催（開催前に校長・副校長含めた役員会実施）（年 6 回程度） ・PTA 定期総会・歓迎会（例年 5 月上旬）の開催（年 1 回） ・歓送会（例年 4 月中旬）の開催（年 1 回）※開催の有無は年度による
会長 ※潤滑油	<ul style="list-style-type: none"> ・運営委員会・役員会（年 6 回程度） ・PTA 定期総会（年 1 回） ・P 連会長会（年 3 回程度） ・P 連関係（武蔵野市内小中学校との交流）（随時） ・第五小学校 入学式・卒業式出席 ・第五中学校 入学式・卒業式出席 ・市内小学校 周年行事出席 ・青少協などの地域団体との橋渡し（不定期） ・PTA 活動に伴うすべての発信文書チェック（P 發文書発行の都度） 
副会長 ※環境整備	<ul style="list-style-type: none"> ・運営委員会・役員会の司会、意見の取りまとめと議題の集約（年 6 回程度） ・定期総会の司会、及び意見の取りまとめと議題の集約（年 1 回） ・歓送会の取りまとめ（司会、招待状の発送、出席者の確認など）※開催有無は年度による ・五小地域子ども館推進会議（あそべえ）（年 5 - 6 回）及び行事に出席 ・青少協地区委員会（年 3 回）及び行事に出席 ・P 連副会長委員会（小学校部会）に出席（年 1 回）
書記 ※広報・人材管理	<ul style="list-style-type: none"> ・委員・サポーター名簿作成、各サポーター業務が円滑に行われるようマネジメント（管理） ・総会資料・PTA 会報「こずえ（運営委員会議事録）」の作成・発行 ・運営委員会出欠確認など
会計 ※お金の管理	<ul style="list-style-type: none"> ・PTA の会計管理（経費の精算、領収証の管理、帳簿の作成）（通年） ・予算書・決算書の作成（年 1 回） ・会計報告書の作成（学期毎） ・定期総会での予算案報告 ・運営委員会での会計報告 ・次年度定期総会での決算報告 ・P 連の予算会計委員会に出席（年 2 回） ・備品の在庫管理（通年） 
会計監査 ※PTA 会計の管理	<ul style="list-style-type: none"> ・会計報告・出納帳・預金通帳チェックなどの PTA 会計の監査（年 3 回） ・運営委員会・次年度定期総会に出席し、会計監査報告（学期ごと + 次年度定期総会の計 3 回） ・学校施設開放運営委員会への出席（全 12 回・次年度 4 月まで）

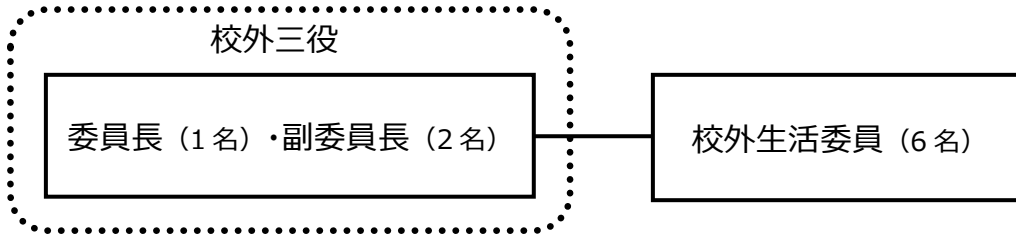
本部役員・会計監査を 1 家庭につき 1 年以上担うと・・・

- ★ 以後、候補者にはなりません（すべてのきょうだい学年で候補対象外）※本人希望の場合を除く
- ★ 在任中、きょうだい学年すべての委員が免除されます
- ★ 次年度以降も、他のきょうだい学年すべて（これから入学するお子様含む）において「1 子 1 委員」及び「1 子 1 役」が免除されます

■ 校外生活委員会

校外生活委員は、三役（委員長1名、副委員長2名）と、校外生活委員（6名）が、学校・地域・保護者の方々と行事を通して交流しながら、子供たちの安全と健やかな成長のために日々活動しています。三役の選出の期間はPTA本部と同様のスケジュールになります。また、校外生活委員は四月の委員決めの際に選出します。

《校外生活委員会 組織図》



		三役	地区委員
1 学期	春の交通安全街頭指導（4月）	実施	—
	夏休み防犯ポスター（6月～9月）	募集・掲示・返却	掲示
	秋の交通安全街頭指導（9月実施分）	当番の調整	—
2 学期	秋の交通安全街頭指導（9月）	実施	—
	西久保コミセンふれあいまつり（10月）	協力	開催日協力
3 学期	どんど焼き（1月）	開催日協力	開催日協力
	春の交通安全街頭指導（次年度実施分）	当番の調整	—
その他	PTA 定期総会	出席	任意
	校外生活委員会（年3回）	運営・開催	出席
	青少協地区委員会（年4～5回）	出席	可能な日は参加（最低1回）
	運営委員会（年6回程度）	出席	輪番制での参加
	P連校外生活指導委員会（年2～3回）	出席	—

三役は上記の活動全般において、学校・青少協・西久保コミュニティ協議会などの協議・調整を行います。三役、校外生活委員共に任期は1年（4月～翌年3月末まで）で、同時に青少協の委員として1年間登録されます。なお三役は次年度のコミセンまつり（10月）のお手伝いがあります。

校外三役（委員長1名、副委員長2名）1年以上担うと・・・

- ★ 以後、PTA 役員と会計監査、および校外三役の候補者とはなりません（すべてのきょうだい学年で候補対象外）※本人希望の場合を除く
- ★ 在任中は、きょうだい学年すべての委員が免除されます
- ★ 次年度以降、他のきょうだい学年すべて（これから入学するお子様含む）において「1子1委員」及び「1子1役」が免除されます

校外生活委員を担うと・・・

- ★ 校外生活委員は委員選出において委員経験として取り扱われます

3、委員の活動内容

※令和7年度は仮設校舎での活動となるため、活動時期や場所が変更となる可能性があります

■ 学級委員

➤ 活動内容とポイント

- 年6回程度の運営委員会への出席をします（各学年：原則、学年長1名+1名）
※学年長は他メンバーに委任可能
- 親睦会の企画・開催をします
- PTA役員・会計監査選挙の候補者選出の際、保護者同士や保護者と学校やPTAとのパイプ役になります
- サポーター決めのフォローや、交代が発生した場合のフォローも行います
- PTA役員からの連絡など、必要に応じて学級に主にBANDで連絡します
- 五小や子供の様子がよく分かる他、友人や知人も増えるというメリットがあります

➤ 活動日時

平日、土曜日

➤ 活動場所

第五小学校他

➤ 年間スケジュール



1 学期	2 学期	3 学期
年6回程度の運営委員会、5月の定期総会出席あり		
次年度のPTA役員選挙フォロー		卒業式後親子食事会(6年)
親睦会の開催		

■ 専門委員 広報部

➤ 活動内容とポイント

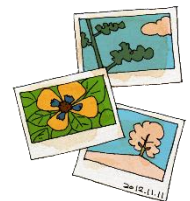
- 年6回程度の運営委員会への出席をします（原則、部長 ※他メンバーに委任可能）
- P連広報委員会出席（年2回）※部長・副部長
- 五小PTA広報誌[五小だより]の発行を行います
（写真撮影やPCによる編集作業、外部業者との打ち合わせなど）
委員同士で時間を話し合って活動できます
- 取材を通じて五小や子供たちの様子がよくわかるようになります

➤ 活動日時

平日、土曜日、日曜日

➤ 活動場所

第五小学校他



➤ 年間スケジュール

1 学期	2 学期	3 学期
年 6 回程度の運営委員会、5 月の定期総会出席あり		
★		
運動会 撮影 ※運動会開催時期により 変動します	★ 「五小だより」発行	

■ 専門委員 文化部

➤ 活動内容とポイント

- 年 6 回程度の運営委員会への出席をします（原則、部長 ※他メンバーに委任可能）
- イベントを通して、保護者同士の親睦が図れ、五小や子供たちの様子がよくわかります
※講習会などを催すことも可能です（過去 6 年は実績なし）

➤ 活動日時

平日、土曜日、日曜日

➤ 活動場所

第五小学校他

➤ 年間スケジュール



1 学期	2 学期	3 学期
年 6 回程度の運営委員会、5 月の定期総会出席あり		
★		
PTA 競技 ※運動会開催時期により変動します	★	

※令和 7 年度は PTA 競技を行いません。

■ 選挙管理委員

➤ 活動内容とポイント

- 必要に応じて、年 6 回程度の運営委員会出席（原則、委員長・副委員長）
5 月の定期総会出席あり
- PTA 役員・会計監査選挙の候補者選出から、信任投票による新本部役員が決定するまでの期間、
選挙の運営を行います
- 活動を通じて知人が増え、PTA の役割や仕組みがわかるようになります

➤ 活動日時

平日、土曜日、日曜日（特に 9 月下旬から 11 月上旬が繁忙期）

➤ 活動場所

第五小学校他

➤ 年間スケジュール

1 学期	2 学期	3 学期
必要に応じて年 6 回程度の運営委員会出席 5 月の定期総会出席		
★方針決定	★立候補受付	★全体話し合い ★互選会

※コロナウイルス感染症流行後は、全体話し合いを行っておりません。

※令和 6 年度は、学年別抽選会を行い、選出者話し合いにより候補者を決定しました。

■ 特別委員会 PTA フェスティバル委員

➤ 活動内容とポイント

- P 連（※）主催「PTA フェスティバル」の運営をお手伝いします
※P 連 = 武蔵野市小中学校 PTA 連合
- 年 6 回程度の本校運営委員会出席（原則、委員長 ※他メンバーに委任可能）
- P 連主催の【「PTA フェスティバル」運営委員会】に出席（年 5 回程度）
- 「PTA フェスティバル」への有志出演団体を募集します
- PTA フェスティバルボランティア、または有志出演団体の練習サポート
（練習会場の予約、文書作成等）※出演者なしの場合発生せず

➤ 活動日時

土曜日（リハーサル）、
日曜日（PTA フェスティバル当日）※令和 6 年度は 12/1 でした。

➤ 活動場所

「PTA フェスティバル」…市民文化会館

➤ 年間スケジュール

1 学期	2 学期	3 学期
年 6 回程度の運営委員会出席、5 月の定期総会出席		
★打ち合わせ ★有志出演団体の募集	★顔合わせ／発表内容選定 ★ P フェス運営委員会（5 回）	★DVD 鑑賞会
	★練習サポート	★本番 （令和 6 年度 12/1）



※PTA フェスティバルサポーターまたは有志出演団体の応募者がいない場合は「PTA フェスティバル」の運営協力と、会議への出席が主な活動内容となります。

■ 特別委員会 サポーター管理委員

（※令和 5 年度から新設、令和 6 年度はボランティア管理委員として活動、R 7 年度から再度サポーター管理委員となった）

➤ 活動内容とポイント

- 年 6 回程度の運営委員会出席（原則、委員長 ※他メンバーに委任可能）
- 「運動会サポーター」「学芸会・展覧会サポーター」「飼育サポーター」などの運営管理の担当（シフト調整と活動内容の確認）
- 「運動会サポーター」「学芸会・展覧会サポーター」「飼育サポーター」などの活動当日のボランティア活動

の準備対応

- Band アプリを活用することで、ボランティアのスケジュール管理や情報共有がスムーズになりました
- R7 年度は、学校とも協力してサポーター募集をしていきます

➤ **活動日時**

年間スケジュールの★の時期にスケジュール調整を行う

➤ **活動場所**

五小仮設校舎、他

➤ **年間スケジュール**

1 学期	2 学期	3 学期
運動会サポーター ★5 月		
学芸会/展覧会サポーター	★11 月	
飼育サポーター ★夏休み	★冬休み	★春休み

※その他、学校からの依頼に応じたサポーターの管理が増える可能性があります。

■ あそべえ委員 活動内容とポイント

- あそべえ委員とは：五小地域子ども館推進会議の委員です
- あそべえイベントの準備～実施までを地域の方々と進めていきます
- 年間で最大 4 回の会議に参加し、主催イベントを運営します（令和 6 年度のイベントは水遊び、ものづくり体験、バドミントン大会でした。令和 7 年度は仮設校舎での活動となるため、水遊び大会の予定はありません）
- 子供たちや地域の方々とふれあったり、子供たちが楽しそうに参加する様子を見たりしながらイベントと一緒に体験できる、子供ファーストの楽しい活動です
- イベントの実施要領や準備についてはすでにしっかりマニュアル化されていますので、初めての方もご安心ください

➤ **活動日時**

平日（会議）、土曜日（各イベント）

➤ **活動場所**

五小仮設校舎あそべえ教室（会議）、他（各イベント）

➤ **年間スケジュール**



1 学期	2 学期	3 学期
1 年間に 5 回の会議、イベント（ものづくり体験、バドミントン大会）		
	★12 月頃 ものづくり体験	★2 月頃 バドミントン大会

4、サポーターの活動内容

■ 運動会サポーター

➤ **活動内容とポイント**

- 運動会の受付を中心として、交代制でご担当いただきます
- きょうだいが多い場合、配慮はしますがご自分のお子様の競技を見られないことがあります

➤ **活動日時**

運動会当日

➤ **活動場所**

第五小学校校庭



➤ 年間スケジュール

1 学期	2 学期	3 学期
★		

■ 学芸会/展覧会サポーター

※「学芸会」と「展覧会」は、原則として隔年ごとに交互で実施（令和 7 年度は展覧会）

➤ 活動内容とポイント

【学芸会】

- 主に学芸会の受付と体育館扉の開閉を交代制でご担当いただきます
- きょうだいが多い場合配慮しますが、ご自分のお子様の発表を見られないことがあります
- お子様連れでも活動いただけます

【展覧会】

- 主に展覧会の受付と、展示している体育館の会場巡視を行います
- 交代制で担当し、お子様連れでも活動いただけます



➤ 活動日時

平日、土曜日

➤ 活動場所

第五小学校体育館

➤ 年間スケジュール（学芸会・展覧会）

1 学期	2 学期	3 学期
	★11 月	

■ あそべえイベントサポーター（バドミントン大会ボランティア）

➤ 活動内容とポイント

- 大盛況のイベントのお手伝いです
- バドミントン大会でお手伝いをさせていただきます（令和 6 年度のバドミントン大会は、2 週にわたり土曜日 2 回の開催でした）
- 子供たちが生き生きと遊ぶ様子や本気で試合に挑む様子など、普段なかなか見られない表情を現場で見ながら、子供たちと共に楽しむことができます
※イベント時は安全を考え未就学児を連れてのご参加はできません



➤ 活動日時

土曜日午後（1 回目：3、4 年生の大会 2 回目：1、2 年生、5、6 年生の大会）

➤ 活動場所

第五小学校体育館

➤ 年間スケジュール

1 学期	2 学期	3 学期
		★2 月頃バドミントン大会

■ 西久保コミセンふれあいまつりサポーター（地域イベントお手伝い）

➤ 活動内容とポイント

- ゲームコーナーや自転車整理のお手伝いです
- 前日準備（土曜日 13 時～17 時頃）、もしくは開催当日（日曜日 9 時～13 時頃または 12 時～16 時頃）から、希望に基づいて担当を割り振られます
- 子供たちや地域の方々と触れ合える楽しい行事です
- 男性、女性問わず大歓迎です



- **活動日時**
土曜日、日曜日
- **活動場所**
西久保コミセン
- **年間スケジュール**

1 学期	2 学期	3 学期
	★10月	

■ 青少協サポーター

- **活動内容とポイント**
 - 青少協主催イベント（当日または事前準備）、地区委員会の準備のお手伝いのいずれか 1 人 1 回
 - イベント開催 1 ヶ月ほど前に人員募集と定員のお知らせをします
 - 青少協サポーターに決まった後、参加できるイベントのお手伝いをお願いします
※地区委員会は子連れ参加 OK です！イベントは、保護者の方のみでお願いします
パパさんの参加も大歓迎です

- **活動日時**
イベント→土・日・祝日
イベント準備→平日
地区委員会→平日午後

- **活動場所**
第五小学校

- **年間スケジュール**



1 学期	2 学期	3 学期
★ジャンボリーのお手伝い (7月中旬～8月中旬)	★青少協のイベント (11月の土日)	★青少協のイベント (1月中旬)
地区委員会 (5月、11月、2月)		

※令和7年度のジャンボリーは7月31日(木)～8月2日(土)です。

■ オヤジ倶楽部サポーター（防災宿泊体験お手伝い）

- **活動内容とポイント**
 - オヤジ倶楽部主催の「防災宿泊体験」のイベント参加型ボランティアです
 - お父さんでもお母さんでも OK、子供たちと一緒に楽しめます
 - 随時オヤジ倶楽部参加メンバー募集中です！無理なくできる範囲で参加していただけます

- **活動日時**
土曜日、日曜日

- **活動場所**
第五小学校

- **年間スケジュール**



1 学期	2 学期	3 学期
防災宿泊体験 ★ (例年お盆明けの週末に開催)	★ 市内オヤジ対抗ソフトボール大会	

※令和6年度の防災宿泊体験は8/17のみの日帰り開催となりました

■ 飼育サポーター

➤ 活動内容とポイント

- 五小で飼育している、動物のお世話です。ご家族一緒にどうぞ！
- 夏休み・冬休み・春休み、ひとり1～2回程度のお世話です
- お子様連れでも活動いただけます

➤ 活動日時

夏休み、冬休み、春休み

➤ 活動場所

第五小学校

➤ 年間スケジュール



1 学期	2 学期	3 学期
[] 夏休み	[] 冬休み	[] 春休み

■ 卒業サポーター（6年生のみ）（旧卒業対策委員）

➤ 活動内容とポイント

- 卒業アルバムの作成（構成や写真選定補佐）※業者さんとのやりとりあります
- アルバム代の集金、卒業式写真発送のお手伝い ※内容により発送の時期は異なります
- 保護者から卒業生に送る記念品の購入 [集金作業あり]
- 保護者主催の「卒業を祝う会」（五小仮設校舎体育館）の開催有無、日時・お声がけする方々・イベント内容などを検討し、自分たちの手で会を作り上げます

➤ 活動日時

平日、土日

➤ 活動場所

第五小学校他

➤ 年間スケジュール



1 学期	2 学期	3 学期
卒業アルバム作業（※）		
	「卒業を祝う会」作業	

※年度によって活動時期は異なります

■ PTA 本部サポーター（前年度本部役員・会計監査）

➤ 活動内容とポイント

- 前年度 PTA 本部役員・会計監査が担います（本人が希望しない場合、既卒の場合は除く）
- 年度はじめの繁忙期に、次年度 PTA 本部役員・会計監査に対して引継ぎを行うとともに、活動を補助します

➤ 活動日時

平日、土曜日、日曜日

➤ 活動場所

第五小学校他

➤ 年間スケジュール

1 学期	2 学期	3 学期
[] 引継ぎ&		

FAQ

1. PTAの「保護者会員」とは誰を指すのですか？

PTA会則第1章 第5条 1項に記載の通り、「在籍する児童の保護者、またはこれに代わる者」となります。

保護者個人を特定するものではありませんので、保護者に父母がいる場合、その時のご家庭の状況に合わせて父母どちらでもPTA活動に参加可能です。

2. できるだけ多くのサポーターに参加したいのですが、可能ですか？

4月一斉募集時は原則1子1役で募集しますが、年によってサポーターは年度途中で臨時募集することもあります。臨時募集のサポーターについては、既に同年度内で他のサポーターに参加いただいている方も、応募いただくことが可能です。

3. 同じ年度内で在校中のきょうだいそれぞれの委員を経験したいのですが、可能ですか？

原則、年度内にご担当いただく委員は最大で1家庭1委員ですが、ご家庭内の2名以上の保護者で1委員ずつ担当する場合は同じ年度内に複数委員を兼務可能です。

4. 中学校でPTA役員をしていますが、五小でも役員を希望します。同年度に兼任できますか？

五小PTAの関係団体において特定の役職に就いている場合、五小PTA内の役職によっては同じ会議やイベントに出席することになりますので、兼任いただくのが事実上難しい事もあります。その場合は、全く異なる役職で着任いただくか、年度をずらしていただく、ご家庭内の別の保護者の方に一方の役員を対応いただくなどでご調整ください。

武蔵野第五小学校 校歌

古関 吉雄 作詞
岡本 敏明 作曲

♩ = 88
mf

1 そよ 風か よう 武蔵野の
2 つばき 花さく 希望が さわやかに
3 ゆめ 咲く 花さく 明日を ひらく子ら

はたか なのが さしやくくけ あきだ すうい をご ひはし らげう くむが ここっ たらこう

おうか どたけ るうる よよよ きよは ぼるる うこか がびに さほわ わがが やらい かかゆ くにめ

こさき ずえよ えずら はるな ゆとふ りりじ ぎとを きこあ らえお めあぐ いわと てせき

mp cresc.

一、そよ風かよう 武蔵野の

梢はゆらぎ きらめいて

おどるよ 希望が さわやかに

花さく明日を ひらく子ら

二、翼もかるく 舞いめぐり

さえざる鳥と 声あわせ

歌うよ よろこび ほがらかに

楽しく今日を はげむ子ら

三、行く雲ひかる 青空に

清らかな富士を 仰ぐとき

翔けるよ はるかに 若い夢

かがやけ 第五 小学校